

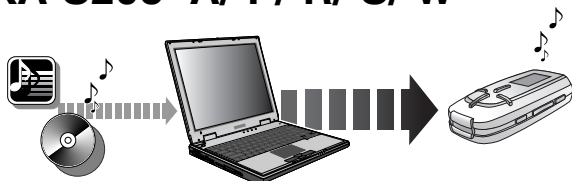


# Victor

## デジタルオーディオプレーヤー クイックガイド

### XA-S108 -A/-P/-R/-S/-W

### XA-S208 -A/-P/-R/-S/-W



も く じ

	ページ
Windows Media Player 9 を使う .....	<b>3~10</b>
CD からパソコンに音楽を取り込むには (WMA ファイルを作成する).....	3
パソコンから本機に音楽を転送するには .....	7
Windows Media Player 10 を使う .....	<b>11~18</b>
CD からパソコンに音楽を取り込むには (WMA ファイルを作成する).....	11
パソコンから本機に音楽を転送するには .....	15
Windows Media Player 11 を使う .....	<b>19~26</b>
CD からパソコンに音楽を取り込むには (WMA ファイルを作成する).....	19
パソコンから本機に音楽を転送するには .....	23

## はじめに

---

このクイックガイドでは、以下の手順について説明します。

- Windows Media Player (9、10 および 11) を使って CD からパソコンへ音楽データを取り込む手順
- Windows Media Player (9、10 および 11) を使って取り込んだ音楽データをパソコンから本機へ転送する手順

なお、Windows Media Player の操作について、詳しくは Windows Media Player のヘルプをご覧ください。

### 注意

- 本機に音楽データを転送するには Windows Media Player 9、10、または 11 が必要です。本機は 8 以前のバージョンには対応していません。お使いの Windows Media Player のバージョンが 8 以前の場合は、9、10、または 11 にバージョンアップしてください。

バージョンを確認するには、お使いの Windows Media Player を起動して、「ヘルプ」→「バージョン情報」を選びます。

Windows Media Player 9、10 および 11 はマイクロソフト社のホームページからダウンロードできます。

- 本ガイドでは、OS が Windows XP のときの操作手順について説明しています。お使いのパソコンの OS によっては手順や表示が異なる場合があります。

---

Microsoft, Windows および Windows Media は米国 Microsoft Corporation の米国およびその他の国における商標または登録商標です。

その他、記載されたロゴ、システム名、製品名は該当する各社及び商標権者の登録商標、あるいは商標です。

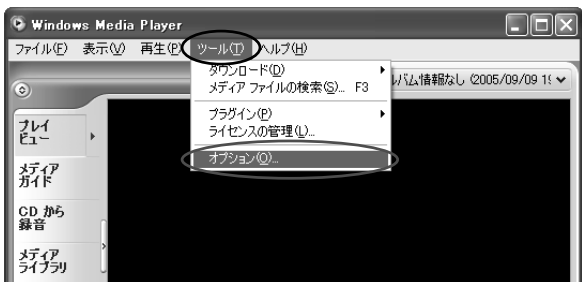
# Windows Media Player 9 を使う

## CDからパソコンに音楽を取り込むには (WMAファイルを作成する)


### 1 パソコン上で Windows Media Player 9 を起動させる

「スタート」 → 「すべてのプログラム (P)」あるいは「プログラム (P)」 → 「Windows Media Player」を選び、クリックします。 Windows Media Player 9 が起動し、ウィンドウが表示されます。

### 2 メニューバーの「ツール (T)」をクリックし、「オプション (O)」をクリックする

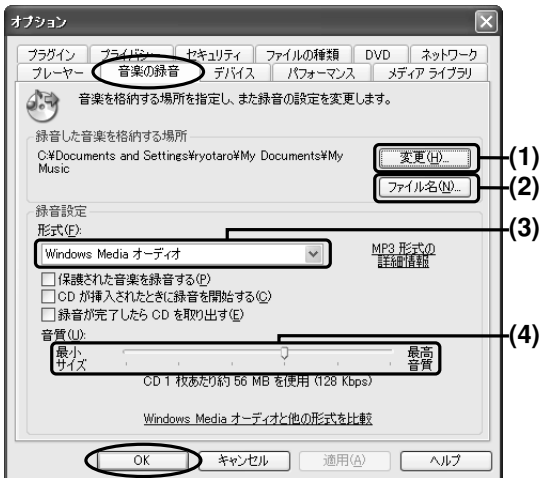


「オプション」ウィンドウが表示されます。

- メニューバーが表示されない場合は、左上のをクリックします。



### 3 「オプション」ウィンドウの「音楽の録音」タブをクリックし、以下の設定をする



- (1) **変更 (H)**：音楽データの保存場所を変更します。変更しない場合は「マイドキュメント (My Document)」フォルダ内の「マイミュージック (My Music)」フォルダに保存されます。
- (2) **ファイル名 (N)**：録音した音楽データへの名前のつけ方を設定します。トラック番号や曲のタイトル、アーティスト名などをファイル名に含めることができます。
- (3) **形式 (F)**：音楽を録音するときのデータ形式を選びます。通常「Windows Media オーディオ」を選びます。

#### 注意

- (3) の下のチェックを入れる項目については上にあげた画面例を参考にしてください。
- 「保護された音楽を録音する (P)」にチェックマーク


をつけて録音した音楽データを本機に転送するときは、Windows Media Player 9 を使ってください。ドラッグ&ドロップで転送すると、ファイルは表示されますが、再生されません。

- (4) 音質 (U) : 音楽を録音するときの音質 (ビットレート) を設定します。通常「128kbps」を選びます。ビットレートを高くすると、音質は良くなりますが、収録曲数は減ります。

## 4 「OK」をクリックする

「オプション」ウィンドウが閉じて、**3**で行った設定が有効になります。

## 5 音楽CDをパソコンに挿入する

- 自動的に再生が始まった場合は、をクリックして再生を停止させます。

## 6 「CDから録音」をクリックする

CDのトラックリストが表示されます。



## ヒント

パソコンがインターネットに接続されていないときなどに、トラックリストに曲名やアーティスト名が表示されない場合があります。その場合は、トラックの編集したい項目（タイトルなど）を右クリックして「編集 (E)」を左クリックします。選んだ項目が反転表示され、データの入力や編集ができます。

## 7 録音しない曲のチェックマーク☑を外し、「音楽の録音 (C)」をクリックする

チェックマークがついている曲の録音が始まります。

- 録音した音楽データは **3** の (1) で指定した場所に保存されます。
- 録音の進み具合は「録音の状態」で確認できます。録音したい曲がすべて「ライブラリに録音済み」と表示されたら、録音は完了です。

## パソコンから本機に音楽を転送するには

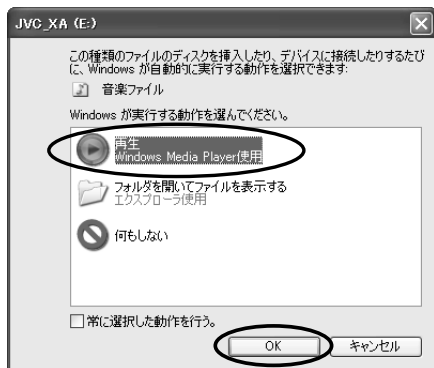
### ・転送するときのご注意


Windows Media Player 9 で音楽を転送すると、曲順がアルファベット順に並べ替えられます。詳しくは付属の取扱説明書の 36 ページをご覧ください。

## 1 本機の電源を切り、付属のUSBケーブルで本機とパソコンを接続する

本機の表示窓に「USB Connected」が表示され、接続が完了します。

- ・OSがWindows XP のとき、パソコンには以下のウィンドウが表示されます。「再生」を選び「OK」をクリックします。Windows Media Player 9 が起動します。



- ・本機に音楽データがない場合とOSがWindows XP 以外のときは、上記のウィンドウは表示されません。その場合は「スタート」→「プログラム」→「Windows Media Player」を選び、クリックします。
- ・再生が始まった場合は、Windows Media Player の画面左下のをクリックして再生を停止させます。

## 2 Windows Media Player 9の「デバイスへ転送」をクリックする

「転送」ウィンドウが表示されます。

## 3 「転送する項目」の表示矢印(▼)をクリックしてリストを表示させ、転送したいリストを選択する





## 4 「デバイス上の項目」の表示矢印（▼）で本機（JVC\_XA）を選択する

画面例では「JVC\_XA (E:)」と表示されています。  
(Windows のバージョンによっては「リムーバブルディスク」と表示されます)




## 5 転送しない曲のチェックマーク☑を外し、 「**転送 (C)**」をクリックする



チェックマークがついている曲の転送が始まり、本機の表示窓に「WRITING」と「USB Connected」が交互に表示されます。

転送が終了すると Windows Media Player 9 のすべてのファイルに「完了」が表示され、本機の表示窓に「READY」が表示されます。

## 6 転送の終了を確認して「ハードウェアの安全な 取り外し」を行い、USBケーブルを抜く

タスクバーのをクリックします。

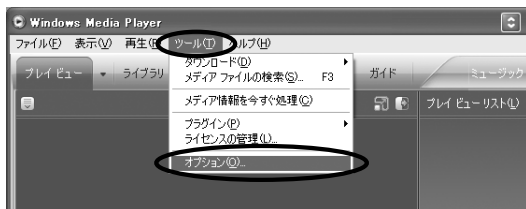
# Windows Media Player 10 を使う

## CDからパソコンに音楽を取り込むには (WMAファイルを作成する)


### 1 パソコン上で Windows Media Player10 を 起動させる

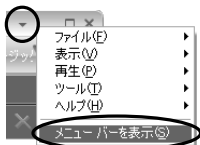
「スタート」→「すべてのプログラム(P)」あるいは「プログラム(P)」→「Windows Media Player」を選び、クリックします。Windows Media Player 10 が起動し、ウィンドウが表示されます。

### 2 メニューバーの「ツール(T)」をクリックし、「オ プション(O)」をクリックする

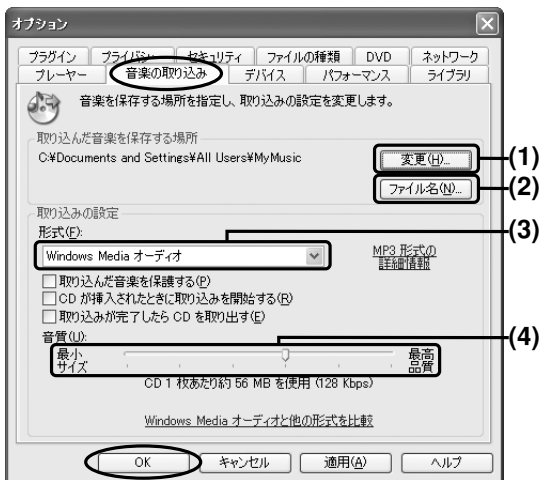


「オプション」ウィンドウが表示されます。

- メニューバーが表示されない場合は、右上の  をクリックして「メニューバーを表示(S)」をクリックすると、メニューバーが表示されます。



### 3 「オプション」 ウィンドウの「音楽の取り込み」タブをクリックし、以下の設定をする



- (1) 変更 (H)：音楽データの保存場所を変更します。変更しない場合は「マイドキュメント (My Document)」フォルダ内の「マイミュージック (My Music)」フォルダに保存されます。
- (2) ファイル名 (N)：取り込んだ音楽データへの名前のつけ方を設定します。トラック番号や曲のタイトル、アーティスト名などをファイル名に含めることができます。

#### ヒント

「トラック番号」にチェックマーク☑をつけると、取り込んだ音楽データを本機に転送したときに、CDと同じ曲順で再生することができます。

- (3) 形式 (F)：音楽を取り込むときのデータ形式を選びます。通常「Windows Media オーディオ」を選びます。


## 注意

- (3) の下のチェックを入れる項目については 12 ページの画面例を参考にしてください。
- 「**取り込んだ音楽を保護する (P)**」 にチェックマーク  をつけて録音した音楽データを本機に転送するときには、Windows Media Player 10 を使ってください。ドラッグ&ドロップで転送すると、ファイルは表示されますが、再生されません。
- (4) **音質 (U)**：音楽を取り込むときの音質（ビットレート）を設定します。通常「128kbps」を選びます。ビットレートを高くすると、音質は良くなりますが、収録曲数は減ります。

## 4 「OK」をクリックする

「オプション」ウインドウが閉じて、**3** で行った設定が有効になります。

## 5 音楽CDをパソコンに挿入する

- 自動的に再生が始まった場合は、 をクリックして再生を停止させます。

## 6 「取り込み」タブをクリックする

CDのトラックリストが表示されます。



## ヒント

パソコンがインターネットに接続されていないときなどに、トラックリストに曲名やアーティスト名が表示されない場合があります。その場合は、トラックの編集したい項目（タイトルなど）を右クリックして「編集 (E)」を左クリックします。選んだ項目が反転表示され、データの入力や編集ができます。

## 7 取り込まない曲のチェックマーク を外し、「 音楽の取り込み (C)」をクリックする

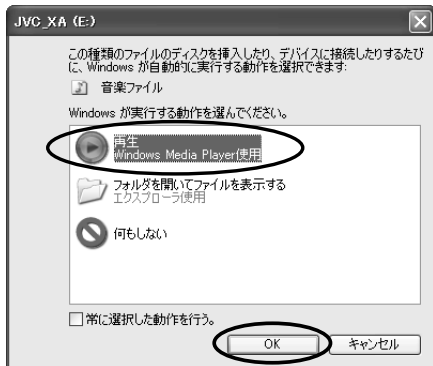
チェックマークがついている曲の取り込みが始まります。


- オプション設定の画面が表示された場合は、画面の指示に従って操作してください。
- 取り込まれた音楽データは **3** の (1) で指定した場所に保存されます。
- 取り込みの進み具合は「**取り込みの状態**」で確認できます。取り込みたい曲がすべて「**ライブラリに取り込み済み**」と表示されたら、取り込みは完了です。

## パソコンから本機に音楽を転送するには

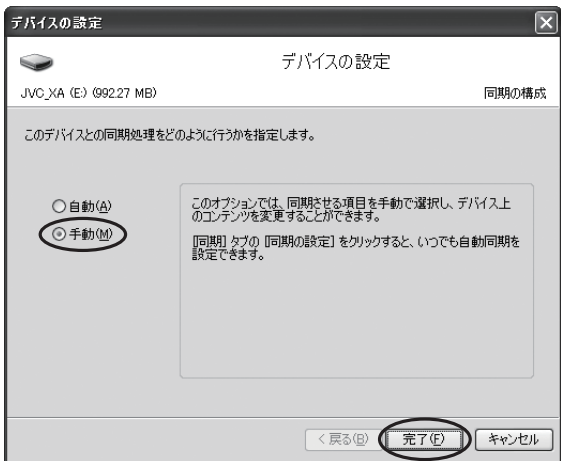
### 1 本機の電源を切り、付属のUSBケーブルで本機とパソコンを接続する

接続が完了すると、本機の表示窓に「USB Connected」と表示されます。パソコンに以下のウィンドウが表示されたら、「再生」を選び「OK」をクリックします。Windows Media Player 10 が起動します。



- 上記のウィンドウが表示されない場合は「スタート」→「すべてのプログラム (プログラム)」→「Windows Media Player」を選び、クリックします。
- 再生が始まった場合は、Windows Media Player の画面左下のをクリックして再生を停止させます。

## 2 「デバイスの設定」 ウィンドウで「手動 (M)」を選び、「完了 (F)」をクリックする



Windows Media Player 10 が起動し、しばらくすると「デバイスの設定」ウィンドウが表示されます。(本機を初めて接続したとき)

- 「デバイスの設定」ウィンドウが表示されないときは、Windows Media Player 10 の「同期」タブをクリックし、「同期」ウィンドウを表示します。ここで「同期の設定」をクリックし、表示された画面でデバイスの設定を行います。

## 3 Windows Media Player 10 の「同期」タブをクリックする

「同期」ウィンドウが表示されます。

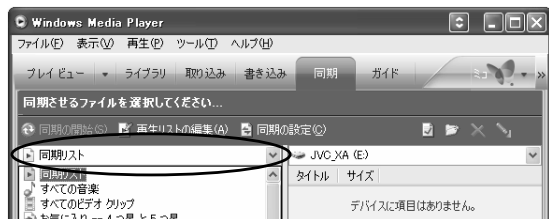
- 再生が始まった場合は、 をクリックして再生を停止させます。



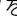
## 注意

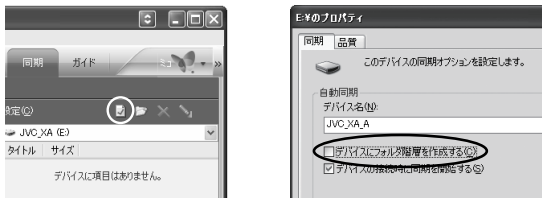
本機を接続する前に Windows Media Player 10 が起動していた場合、本機は Windows Media Player 上に表示されません。その場合はメニューバーから「表示 (V)」→「最新の情報に更新 (R)」を選び、クリックします。

## 4 「同期リスト」の表示矢印 (▼) をクリックして、転送したいリストを選択する



## 注意

Windows Media Player 10 を初期設定のまま使用すると、アーティスト名、アルバム名のフォルダが複数の階層となって作成されます。ただしフォルダ総数が 50、階層が 8 を超えると本機が正しく動作しなくなります。フォルダを多く作成しないようにするには、「 (プロパティ)」をクリックし、「プロパティ」ウインドウの「デバイスにフォルダ階層を作成する (C)」のチェックを外してください。




## 5 転送しない曲のチェックマーク☑を外し、「同期の開始」をクリックする



チェックマークがついている曲の転送が始まり、本機の表示窓に「WRITING」と「USB Connected」が交互に表示されます。

転送が終了すると Windows Media Player 10 に「デバイスへ同期済み」が表示され、本機の表示窓に「USB Connected」が表示されます。

## 6 転送の終了を確認して「ハードウェアの安全な取り外し」を行い、USBケーブルを抜く

タスクバーのをクリックします。

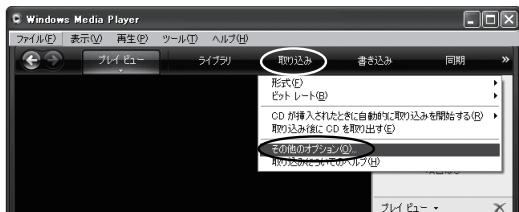
# Windows Media Player 11 を使う

## CDからパソコンに音楽を取り込むには (WMAファイルを作成する)

### 1 パソコン上で Windows Media Player 11 を 起動させる

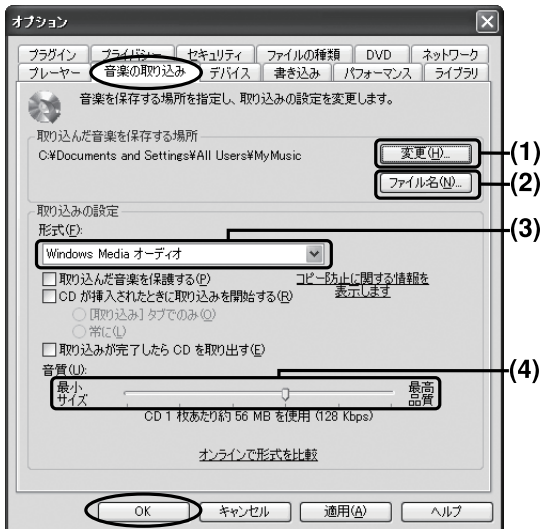
「スタート」 → 「すべてのプログラム (P)」 あるいは 「プログラム (P)」 → 「Windows Media Player」 を選び、クリックします。Windows Media Player 11 が起動し、ウィンドウが表示されます。

### 2 「取り込み」 タブを右クリックし、「その他のオプション (O)」 をクリックする



「オプション」 ウィンドウが表示されます。

### 3 「オプション」 ウィンドウの「音楽の取り込み」タブをクリックし、以下の設定をする



- (1) 変更 (H) : 音楽データの保存場所を変更します。変更しない場合は「マイドキュメント (My Document)」フォルダ内の「マイミュージック (My Music)」フォルダに保存されます。
- (2) ファイル名 (N) : 取り込んだ音楽データへの名前のつけ方を設定します。トラック番号や曲のタイトル、アーティスト名などをファイル名に含めることができます。

#### ヒント

「トラック番号」にチェックマーク☑をつけると、取り込んだ音楽データを本機に転送したときに、CDと同じ曲順で再生することができます。

- (3) 形式 (F) : 音楽を取り込むときのデータ形式を選びます。通常「Windows Media オーディオ」を選びます。


#### 注意

- (3) の下のチェックを入れる項目については 20 ページの画面例を参考にしてください。
  - 「取り込んだ音楽を保護する (P)」 にチェックマーク  をつけて録音した音楽データを本機に転送するときは、Windows Media Player 11 を使ってください。ドラッグ&ドロップで転送すると、ファイルは表示されますが、再生されません。
- (4) 音質 (U) : 音楽を取り込むときの音質 (ビットレート) を設定します。通常「128kbps」を選びます。ビットレートを高くすると、音質は良くなりますが、収録曲数は減ります。

## 4 「OK」をクリックする

「オプション」ウィンドウが閉じて、3 で行った設定が有効になります。

## 5 音楽CDをパソコンに挿入する

- 自動的に再生が始まった場合は、 をクリックして再生を停止させます。

## 6 「取り込み」タブをクリックする

CDの情報とトラックリストが表示されます。



## ヒント

パソコンがインターネットに接続されていないときなどに、アルバム名や曲名、アーティスト名などの情報が表示されない場合があります。その場合は、編集したい情報の項目(タイトルなど)を右クリックして「編集(E)」をクリックします。選んだ項目が反転表示され、データの入力や編集ができます。

## 7 取り込まない曲のチェックマーク を外し、「 取り込みの開始 (S)」をクリックする



チェックマークがついている曲の取り込みが始まります。

- オプション設定の画面が表示された場合は、画面の指示に従って操作してください。
- 取り込まれた音楽データは **3** の (1) で指定した場所に保存されます。
- 取り込みの進み具合は「取り込みの状態」で確認できます。取り込みたい曲がすべて「ライブラリに取り込み済み」と表示されたら、取り込みは完了です。

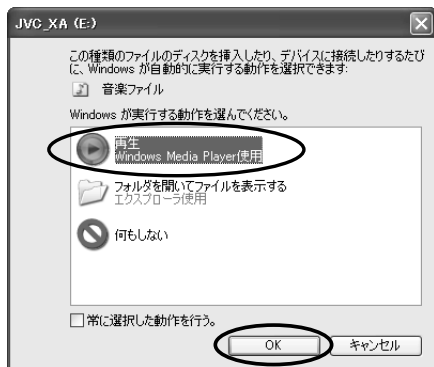
# パソコンから本機に音楽を転送するには


## ・お知らせ

パソコンの環境（OS が XP か Vista かなど）や、本機の接続が初めてか 2 回目以降か、などお使用の状況によって、表示が異なる場合があります。

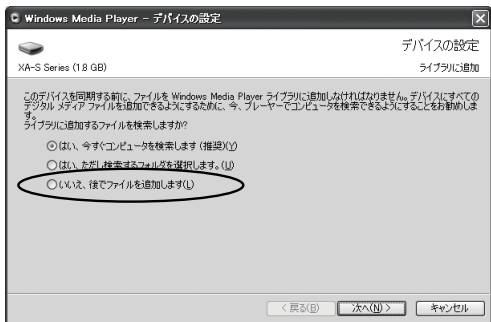
## 1 本機の電源を切り、付属のUSBケーブルで本機とパソコンを接続する

接続が完了すると、本機の表示窓に「USB Connected」と表示されます。パソコンに以下のウィンドウが表示されたら、「再生」を選び「OK」をクリックします。Windows Media Player 11 が起動します。



- ・上記のウィンドウが表示されない場合は「スタート」→「すべてのプログラム (プログラム)」→「Windows Media Player」を選び、クリックします。
- ・再生が始まった場合は、Windows Media Player の画面下中央のをクリックして再生を一時停止させます。

- 2 「デバイスの設定」** ウィンドウで「いいえ、後でファイルを追加します (L)」を選び、「次へ (N)」をクリック、続く画面で「完了 (F)」をクリックします。



Windows Media Player 11 が起動し、しばらくすると「デバイスの設定」ウィンドウが表示されます。(本機を初めて接続したとき)

- 「デバイスの設定」ウィンドウが表示されないときは、Windows Media Player 11 の「同期」タブを右クリックし、「< デバイス名 > (例：XA-S Series、JVC\_XA など)」から「同期の設定 (C)」をクリックします。表示された画面でデバイスの設定を行います。

### **3 Windows Media Player 11 の「同期」タブをクリックする**

「同期」ウィンドウが表示されます。

- 再生が始まった場合は、をクリックして再生を一時停止させます。



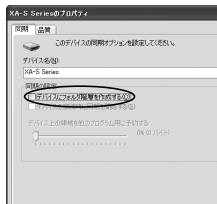
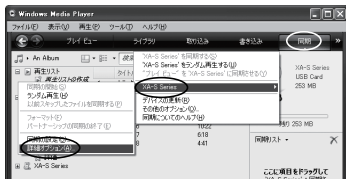
## 4 左側のメインウィンドウから、転送したい曲やアルバムを「同期リスト」へドラッグアンドドロップする

例：アルバムを転送するとき



### 注意

Windows Media Player 11 を初期設定のまま使用すると、アーティスト名、アルバム名のフォルダが複数の階層となって作成されます。ただしフォルダ総数が50、階層が8を超えると本機が正しく動作しなくなります。フォルダを多く作成しないようにするには、「同期」タブを右クリックし、「<デバイス名>」から「詳細オプション(A)」をクリックして、「プロパティ」ウィンドウの「デバイスにフォルダ階層を作成する(C)」のチェックを外してください。




## 5 「同期の開始」をクリックする



「同期リスト」にドラッグアンドドロップされた曲の転送が始まり、本機の表示窓に「WRITING」と「USB Connected」が交互に表示されます。

転送が終了するとWindows Media Player 11に「<デバイス名>'を切断できます。」が表示され、本機の表示窓に「USB Connected」が表示されます。

## 6 転送の終了を確認して「ハードウェアの安全な取り外し」を行い、USBケーブルを抜く

タスクバーのをクリックします。



# 日本ビクター株式会社

〒221-8528 神奈川県横浜市神奈川区守屋町3-12