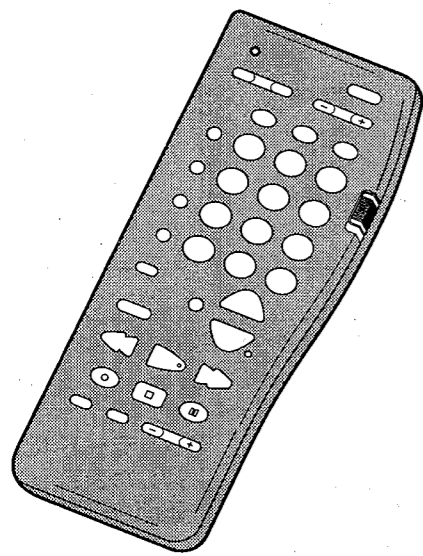


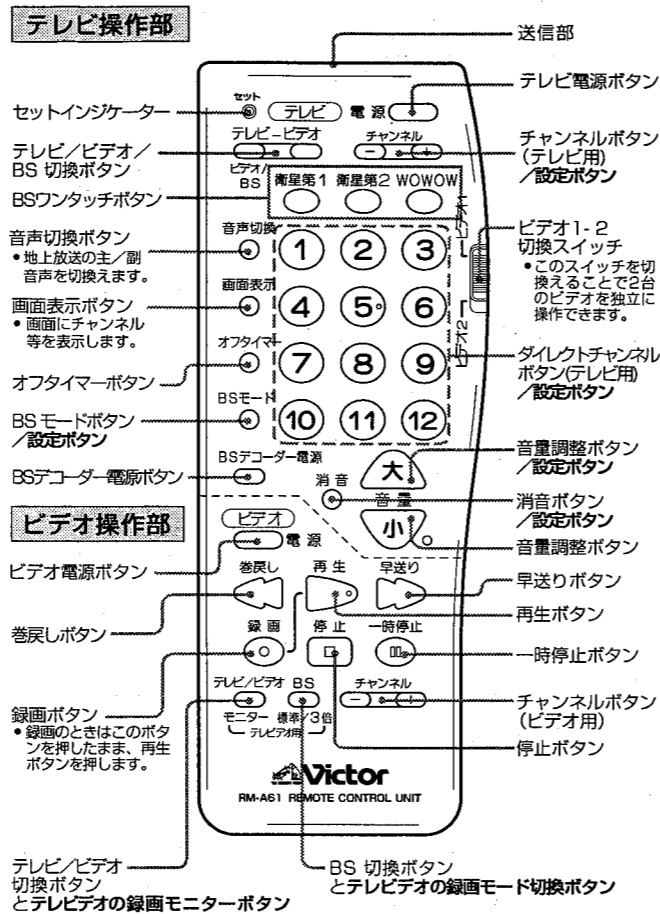
テレビ/ビデオ用簡単リモコン

型名 **RM-A61**

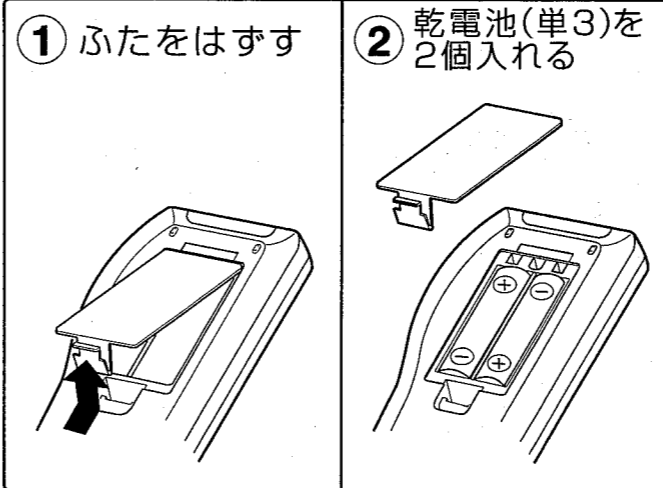


お買い上げありがとうございます。
別紙の「安全上のご注意」をよくお読みの上、正しくお使いください。
ご使用前にこの「取扱説明書」をよくお読みの上、正しくお使いください。
この取扱説明書は「保証書」を兼用しております。保証書の部分に販売店による
所定事項が記入されていることをご確認のうえ、大切に保存してください。

1.各部の名前



2.乾電池を入れる



■付属の乾電池はお客様の動作確認用です。

乾電池の交換時期

- 動作距離が短くなったとき
- メーカー設定が解除されてしまうとき
(注: ボタンを押し続けると電池寿命は短くなります。)
- メーカー設定時にセットインジケータが点滅しなくなったとき

乾電池を交換したときは

- もう一度、メーカー設定をやり直してください。

乾電池使用上のご注意

- 乾電池の誤った使い方をしますと「液漏れ」や「破裂」する危険がありますので次の点にご注意ください。
- 1. 乾電池の⊕と⊖の向きを表示通り正しく入れること。
- 2. 乾電池を加熱したり、分解したり、ショートしたり、火の中に投入しないこと。

3.ご使用方法とご注意

- 本機の電源、チャンネル、音量等の各ボタンの動作は、テレビ、ビデオまたはテレビビデオに付属のリモコンと同じです。
- 音声切替ボタンは、テレビの地上放送の主/副音声を切替えます。
- 画面表示ボタンは、テレビのチャンネル表示等を行いますがお手持ちの機器により異なる場合があります。
- オフタイマーボタンは、テレビの付属リモコンにオフタイマーまたはスリープのボタンがある場合にのみ対応します。
- BSチューナー内蔵テレビのBSチャンネルの選局のしかたは、お手持ちの機器により異なります。
(詳しくは、お手持ちの機器の取扱説明書をご覧ください。)
- ビデオとテレビビデオの録画予約はできません。
- モニター、標準/3倍ボタンは、テレビビデオにメーカー設定した時のみ対応しています。
(ビデオには使えません。また、テレビビデオの録画モニターボタンの機能は、各メーカーにより異なりますので、詳しくはテレビビデオの取扱説明書をご覧ください。)
- メーカー設定でテレビビデオの設定を行うと、テレビ部およびビデオ部(ビデオ1)の設定がテレビビデオに変わります。
- 直射日光やストーブのような熱器具の近く等、高温になるところに放置すると、変形・変質をまねくため、ご注意ください。
- 汚れがひどい場合は中性洗剤などでふきとってください。シンナーやベンジンなどは絶対に使わないでください。
- 付属のメーカー設定シールは、お好みにより本体底面などに貼り、お使いください。

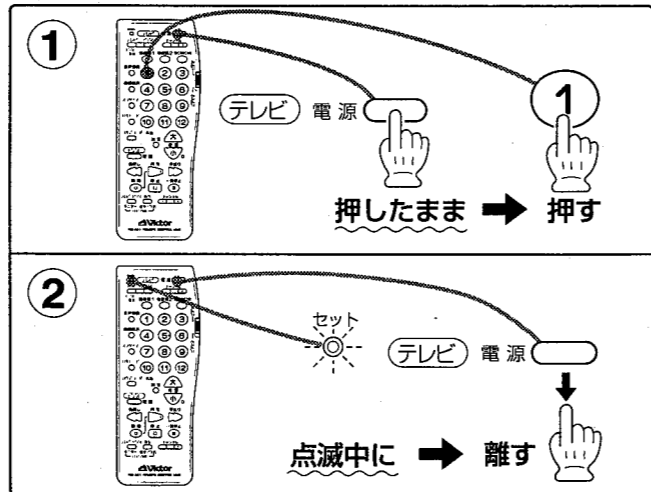
4.メーカー設定および設定表

■本機をご使用になる前に、必ず下記の要領で各機器のメーカー設定を行ってください。
■お買い上げいただいた時点のメーカー設定は、テレビおよびビデオ1、ビデオ2がビクターのリモコンコードになっています。

■メーカー設定をするときは、右記「メーカー設定表」をご覧のうえ、次の操作を行ってください。

テレビの設定

(例) ビクターのテレビに設定する。



- 設定後、テレビが正しく動作するか確認してください。正しく動作しない場合には、設定ボタンの押す回数を変えて、もう一度メーカー設定をやり直してください。

ビデオの設定

■ビデオ1-2切替スイッチにより、2台のビデオのリモコンコードを設定することができます。基本的な操作は、「テレビの設定」と同じです。
①の操作でビデオ電源ボタンを押したまま、設定ボタンを押してください。

テレビビデオの設定

■ビデオ1-2切替スイッチをビデオ1にしてください。基本的な操作は、「テレビの設定」と同じです。
①の操作で音量小ボタンを押したまま、設定ボタンを押してください。

※メーカー設定の際、設定ボタンの押す回数により、リモコンコードが切替わります。

テレビ用メーカー設定表

メーカー	設定ボタン	押す回数
ビクター	①	1~3回
サンヨー	②	1~3回
シャープ	③	1~2回
富士通ゼネラル	④	1~2回
ソニー	⑤	1~3回
東芝	⑥	1回
N E C	⑦	1回
パイオニア	⑧	1回
日立	⑨	1~2回
フナイ	⑩	1~4回
松下	⑪	1~4回
三菱	⑫	1回
アイワ	テレビチャンネル ⊖	1回
フィリップス	音量 大	1回
コルティナ	BSモード	1~4回

ビデオ用メーカー設定表

メーカー	設定ボタン	押す回数
ビクター	①	1~3回
サンヨー	②	1~4回
シャープ	③	1~2回
富士通ゼネラル	④	1回
ソニー	⑤	1~3回
東芝	⑥	1~2回
N E C	⑦	1~4回
パイオニア	⑧	1回
日立	⑨	1~2回
フナイ	⑩	1回
松下	⑪	1~4回
三菱	⑫	1~2回
アイワ	テレビチャンネル ⊖	1~5回
フィリップス	音量 大	1回
コルティナ	BSモード	1回

テレビビデオ用メーカー設定表

メーカー	設定ボタン	押す回数
ビクター	①	1回
サンヨー	②	1~2回
シャープ	③	1回
ソニー	⑤	1~3回
東芝	⑥	1~2回
日立	⑨	1~2回
フナイ	⑩	1~3回
松下	⑪	1~6回
三菱	⑫	1回
アイワ	テレビチャンネル ⊖	1~5回
オリオン	テレビチャンネル ⊕	1~2回

BSデコーダ用設定表

デコーダ	設定ボタン	押す回数
BSデコーダ	消音	1~3回

機器が動作しないときは

- 同じメーカーの機器でも複数のリモコンコードを使用しているため、1回の設定では動作しない場合があります。
- 設定ボタンの押す回数により、順次リモコンコードが切替わります。「メーカー設定表」をご覧のうえ、お手持ちの機器に合ったリモコンコードをお選びください。

持込修理

ビクター 簡単リモコン保証書

型名	製造番号
RM-A61	

本書は、本書記載内容で、無料修理を行うことをお約束するものです。
保証期間中、取扱いについての説明書及び本体貼付ラベル等の注意書に従った正常な使用状態で故障した場合は、商品と本書をお買い上げの販売店にご持参ご提示のうえ、修理をご依頼ください。お買い上げの販売店が無料修理させていただきます。

★お買い上げ年月日	保証期間	お買い上げ日から
年 月 日		本体 1年間
★住所・店名	★お買い上げ店名	★お買い上げ店名
★お買い上げ店名	★お買い上げ店名	★お買い上げ店名

お客様・販売店様へのお願い
この保証書は、販売店様が所定事項(★印)を記入されて、はじめて効力を発します。必ず所定事項の記載をご確認ください。

お客様ご相談センター

東京	☎ (03) 5684-9311	〒113 東京都文京区本郷3丁目14-7 ビクター本郷ビル
大阪	☎ (06) 765-4161	〒543 大阪市天王寺区小橋町10-16 大阪ビクタービル

Victor JVC
日本ビクター株式会社
AVアクセサリ事業部

〒242 神奈川県大和市下鶴間1644 ☎ (0462)78-1801

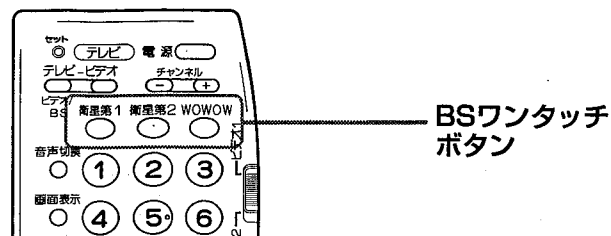
5. BSチャンネルを選局するには

ワンタッチ選局

BSワンタッチボタンを押すと、テレビのチャンネルは各々下記の通りに切り替わります。(機器によってはできないものもあります。)

- 衛星第1 → BS7チャンネル
- 衛星第2 → BS11チャンネル
- WOWOW → BS5チャンネル

※フナイのテレビでは、本機を使用してBS放送に切り換えられません。



ダイレクト選局

■本機ではテレビのチャンネルからBS放送にダイレクトに切り換えることができます。(機器によってはできないものもあります。)

① BSモードボタンを1回押す

1回押す

② ①の操作後5秒以内にBS放送対応のダイレクトチャンネルボタンを1回押す

1回押す

例: BS3チャンネルになる

③ もう一度押すとテレビ放送になる

もう1度押す

例: テレビの3チャンネルになる

●BS放送に未対応のダイレクトチャンネルボタン(2, 4, 6, 8チャンネル)を押したときは、通常のテレビ放送になります。また、10, 12チャンネルを押したときは、各々BS13, BS15チャンネルになります。

(注) 松下のテレビ(設定ボタン⑩を3回または4回押してメーカー設定する機種)の場合

① BSモードボタンを1回押す

1回押す

② テレビ/ビデオ/BS切換ボタンを1回押す

1回押す

③ BSモードボタンをもう一度押す

もう1度押す

④ ③の操作後5秒以内にBS放送対応のダイレクトチャンネルボタンを1回押す

1回押す

例: BS3チャンネルになる

●日立のテレビ(設定ボタン⑨を2回押して設定する機種)、ソニーのテレビビデオ(設定ボタン⑤を1回または2回押して設定する機種)、日立のテレビビデオ(設定ボタン⑨を1回押して設定する機種)、松下のテレビビデオ(設定ボタン⑩を2回押して設定する機種)の場合も上記の操作により、ダイレクト選局を行います。

順送り選局

■ご使用のテレビにより、BSチャンネルの切り換え方が異なりますので、下表の①～③の手順に従って各ボタンを操作してください。

(例) ビクターのBSチューナー内蔵テレビの場合

① BS切換え

BSチャンネルの切り換えモードにする。

押す

② BS選局

BSチャンネルを選局する。

押す

③ テレビに戻る

テレビ放送にする。

押す

メーカー別テレビのBS操作表

メーカー	テレビのBS操作 (テレビの操作部)		
	① (BS切換え)	② (BS選局)	③ (テレビ戻る)
ビクター サンヨー ソニー 三菱	テレビ ○ ビデオ/BS	チャンネル (-)(+) (テレビ用)	テレビ ○ ビデオ/BS
ビクター (一部機種) NEC	テレビ ○ ビデオ/BS	BSモード 押したまま チャンネル (-)(+) (テレビ用)	テレビ ○ ビデオ/BS
シャープ 富士通ゼネラル 東芝 日立 松下 フィリップス	—	チャンネル (-)(+) (テレビ用)	チャンネル (-)(+) (テレビ用)

メーカー別ビデオのBS操作表

メーカー	ビデオのBS操作 (ビデオの操作部)		
	① (BS切換え)	② (BS選局)	③ (テレビ戻る)
ビクター 東芝 ソニー 日立・三菱 (一部機種)	BS ○ 標準/3倍	チャンネル (-)(+) (ビデオ用)	BS ○ 標準/3倍
ビクター (一部機種)	BS ○ 標準/3倍	BSモード 押したまま チャンネル (-)(+) (ビデオ用)	BS ○ 標準/3倍
サンヨー シャープ 日立	—	チャンネル (-)(+) (ビデオ用)	チャンネル (-)(+) (ビデオ用)
NEC	—	BSモード 押したまま チャンネル (-)(+) (ビデオ用)	チャンネル (-)(+) (ビデオ用)

メーカー別テレビビデオのBS操作表

メーカー	テレビビデオのBS操作 (テレビの操作部)		
	① (BS切換え)	② (BS選局)	③ (テレビ戻る)
ビクター 松下 三菱	—	チャンネル (-)(+) (テレビ用)	チャンネル (-)(+) (テレビ用)

●同じメーカーのテレビでも操作が異なる場合があります。ご使用になるテレビのチャンネルをBS放送に切り換えられないときは、他のメーカーの操作①～③をお試しください。

●フナイのテレビでは、本機を使用してBS放送に切り換えられません。

6. テレビのテレビ/ビデオ切り換えをするには

■テレビとビデオの入力切り換えは、ご使用のテレビによって操作方法が異なりますのでご注意ください。

入力切り換えのしかた 1

テレビ放送とビデオ入力の切り換えをする。

テレビ放送 → BS放送 → ビデオ1



くり返し押す

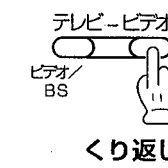
●ビデオ入力数(ビデオ1～3)は、ご使用のテレビにより異なります。

入力切り換えのしかた 2

ビクター(一部機種)、サンヨー(一部機種)、パイオニア(一部機種)、フナイ(一部機種)の場合。

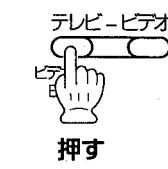
ビデオ入力に切り換える。

ビデオ → ビデオ2 → ビデオ3



くり返し押す

テレビ放送に切り換える。



押す

●ビクター(一部機種)、フナイ(一部機種)のテレビではビデオ1のみです。

8. おかしいな、と思ったら

■本機でテレビ、ビデオまたはテレビビデオが動作しない時は、次のような場合が考えられます。

- お使いのテレビ、ビデオまたはテレビビデオのリモコンコードが合っていない。
このような場合は、メーカー設定表により設定ボタンを1回押して設定後動作確認をし、機器が動作しないときは、設定ボタンを2回押して設定後動作確認。このような手順で実際に機器が動作するリモコンコードを設定してください。
- メーカー設定の操作が正しく行われていない。
電源ボタンまたは音量小ボタンを押したまま、設定ボタンを押していますか。また、テレビビデオの設定時、ビデオ1-2切換スイッチがビデオ1になっていますか。
- 乾電池を交換したため、メーカー設定がお買い上げいただいた時点の設定(ビクターのリモコンコード)になっている。
- 乾電池が消耗している。乾電池が正しく入っていない。また、乾電池のプラス ⊕、マイナス ⊖ 端子の汚れ等による接触不良により、メーカー設定がお買い上げいただいた時点の設定(ビクターのリモコンコード)になっている。
このような場合は、乾電池やメーカー設定を確認して、再度操作を行ってください。

9. アフターサービスについて

●アフターサービス、またはお手持ちの機器に対して、このリモコンが不適合と思われる場合には、お買い上げになりました販売店にご相談ください。

10. 仕様

- 動作距離: 約7m(正面軸上)
使用機器(テレビ、ビデオ、テレビビデオ)や部屋の条件により、距離が変わります。(約4~8m)
- 電源: DC3V(単3乾電池 2個)
- 電池持続時間: 約18ヵ月(使用頻度により変わります)
- 外形寸法: 横幅6.4cm/高さ17.0cm/厚さ2.8cm
- 質量: 137g(電池含む)
- 付属品: 単3乾電池(動作確認用) 2個
メーカー設定シール

※本機の仕様及び外観は改善のため予告なく変更することがあります。

7. 各種モード切り換えをするには

ビデオのモード切り換えをする

■音声切り換え

録画ボタンを押したまま、音声切換ボタンを押す。



押したまま → 押す

■入力切り換え

録画ボタンを押したまま、画面表示ボタンを押す。

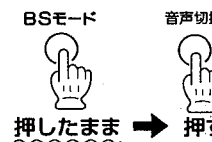


押したまま → 押す

BSデコーダーのモード切り換えをする

■主/副音声切り換え

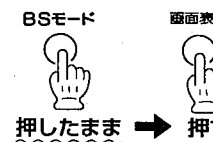
BSモードボタンを押したまま、音声切換ボタンを押す。



押したまま → 押す

■テレビ/独立切り換え

BSモードボタンを押したまま、画面表示ボタンを押す。



押したまま → 押す

お客様へのお願い(保証書とアフターサービス)

1. 本書にお買い上げ年月日、お客様名、お買い上げ販売店名が記載されているかお確かめください。万一記入がない場合は、直ちに買い上げの販売店にお申し出ください。
2. ご贈答品等で、本書記載のお買い上げ販売店に修理をご依頼になれない場合は、最寄りのビクターサービス窓口にお申し出、ご相談ください。
3. ご転居の場合は、事前にお買い上げの販売店にご相談ください。
4. 本書は再発行いたしませんので、紛失しないよう大切に保管してください。
5. 無料修理や保証期間経過後の修理、補修用性能部品の保有期間等アフターサービスについて不明の場合は、お買い上げの販売店又は最寄りのビクターサービス窓口にご相談ください。

年月日	修理内容及び使用部品	担当者

■次のような場合には、保証期間内でも有料修理とさせていただきます。

- (1) 本書のご提示がない場合。
- (2) 本書にお買い上げ年月日、お客様名、お買い上げ販売店名の記載がない場合、あるいは字句を書き替えられた場合。
- (3) ご使用上の誤り、及び不当な修理や改造による故障及び損傷。
- (4) お買い上げ後の輸送、移動、落下などによる故障及び損傷。
- (5) 火災、地震、風水害、雷、その他天災地変、塩害、公害や異常電圧による故障及び損傷。
- (6) 故障の原因が本製品以外の部分又はその他の機器によって生じた修理及び改善。
- (7) 一般家庭用以外(例えば業務用、及び車輛、船舶への搭載)に使用された場合の故障及び損傷。

■この保証書は、本書に明示した期間、条件のもとにおいて無料修理をお約束するものです。従って、この保証書によってお客様の法律上の権利を制限するものではありません。

■本書は日本国内においてのみ有効です。
This warranty is valid only in Japan.

★お名前	ふりがな	様
★お客様住所	〒 〇〇〇-〇〇〇 電話 () - 〇〇〇〇	